

MOVA P70 Pro Ultra



MOVA

Informace o bezpečnosti

Aby nedošlo k úrazu elektrickým proudem, požáru nebo zranění způsobeným nesprávným použitím zařízení, je před jeho použitím nutné pečlivě si přečíst návod k obsluze a uchovat jej pro případ další potřeby.

Omezení používání

- Toto zařízení nesmí používat děti mladší 8 let ani osoby s omezenými fyzickými, smyslovými či intelektuálními schopnostmi, případně osoby bez dostatečných zkušeností nebo znalostí, pokud nejsou pod dozorem rodiče nebo opatrovníka. Dětem bez dozoru není dovoleno čistit zařízení ani provádět jeho údržbu.
- Zařízení používejte výhradně s dodaným napájecím adaptérem.
- Zařízení obsahuje baterie, jejichž výměnu smí provádět pouze kvalifikovaný personál.
- Ukliděte oblast určenou k čištění. Nepovolujte dětem používat zařízení jako hračku. Zajistěte, aby děti a domácí zvířata zůstaly během provozu robota ve bezpečné vzdálenosti.
- Neinstalujte, nenabíjejte ani nepoužívejte zařízení v koupelnách nebo v blízkosti bazénů.
- Tento produkt je určen výhradně k čištění podlah v domácích prostředích. Nepoužívejte jej venku, k čištění jiných než podlahových povrchů, ani v komerčních či průmyslových prostorách.
- Ujistěte se, že zařízení správně funguje v daném prostředí. V opačném případě zařízení nepoužívejte.
- Je-li napájecí kabel poškozen, musí být nahrazen speciálním kabelem nebo sestavou dostupnou u výrobce či jeho servisního zástupce.
- Robota nepoužívejte na místech zavěšených nad úroveň podlahy bez ochranné bariéry.
- Robota neumísťujte koly vzhůru. Kryt senzoru LDS, kryt robota ani nárazník nepoužívejte jako držadlo.
- Robota používejte pouze v prostředí s teplotou v rozmezí 0 °C až 40 °C. Zajistěte, aby na podlaze nebyly rozlité kapaliny ani lepkavé látky.
- Aby se předešlo poškození nebo úrazu v důsledku zakopnutí, odstraňte z podlahy všechny volné předměty a kabely či napájecí vodiče vyjměte z cesty před spuštěním zařízení.
- Odstraňte z podlahy jemné a malé předměty, aby robot do nich nenarážel a nedošlo k jejich poškození.
- Nevkládejte vlasy, prsty ani jiné části těla do sacího otvoru robota.
- Čisticí zařízení uchovávejte mimo dosah dětí.
- Nepoužívejte zařízení v místnostech, kde se nacházejí spící kojenci nebo děti.
- Na robota nepokládejte děti, domácí zvířata ani žádné předměty, a to bez ohledu na to, zda je robot v klidu, nebo se pohybuje.
- Do zásobníku na čistou vodu lze nalévat výhradně čistou vodu s přídatkem čisticích prostředků schválených výrobcem. Nevkládejte žádné jiné kapaliny, jako je alkohol nebo dezinfekční prostředek. Poměr čisticího roztoku k čisté vodě je uveden na etiketě lahve s roztokem. Čisticí prostředky uchovávejte mimo dosah dětí.
- Nepoužívejte robota k úklidu hořících předmětů. Nepoužívejte robota k odsávání hořlavých kapalin, žíravých kapalin, nerozředěných kyselin ani rozpouštědel.
- Nevysávejte tvrdé ani ostré předměty. Nepoužívejte zařízení ke sběru předmětů, jako jsou kameny, velké kusy papíru nebo jiné, které by mohly zařízení ucpat.

Informace o bezpečnosti

- Nevytírejte robota ani základnovou stanici mokrým hadříkem, ani je nečistěte žádnou kapalinou. Po očištění všech omyvatelných částí je nutné je před opětovnou montáží a použitím důkladně vysušit.
- Toto zařízení používejte v souladu s pokyny uvedenými v návodu k obsluze. Uživatelé jsou odpovědní za veškeré škody či ztráty vzniklé nesprávným používáním produktu.
- Před čištěním nebo údržbou zařízení vždy vytáhněte zástrčku ze zásuvky.

Akumulátor a nabíjení

- Nepoužívejte akumulátory ani základnové stanice jiných výrobců. Robot může být používán pouze se základnovou stanicí modelu RCPE0270.
- Základnová stanice nabíjí 8 akumulátorů, soupravu lithium-iontových akumulátorů s celkovou kapacitou 4800 mAh.
- Pomocí této základnové stanice nelze nabíjet nenabíjecí baterie. Pokus o nabíjení lithium-iontových baterií může vést k jejich vznícení.
- Nepokoušejte se sami rozebírat, opravovat ani upravovat baterie nebo základnovou stanici.
- Neumísťujte základnovou stanici v blízkosti zdroje tepla.
- Nepoužívejte vlhký hadřík ani mokré ruce k čištění nabíjecích kontaktů základnové stanice.
- Použité baterie neodhazujte nevhodným způsobem. Nepotřebné baterie odevzdejte k likvidaci v příslušném recyklačním zařízení.
- V případě poškození nebo přetržení napájecího kabelu okamžitě přerušete používání zařízení a kontaktujte servisní středisko.
- Ujistěte se, že je robot během přepravy vypnutý, a je-li to možné, skladujte jej v originálním balení.
- Pokud robot nebude delší dobu používán, plně jej nabijte, vypněte a uskladněte na chladném a suchém místě. Baterii je nutné nabíjet minimálně jednou za 3 měsíce, aby se zabránilo jejímu nadměrnému vybití.

Informace o bezpečnosti laseru

- Laserový senzor v tomto produktu splňuje normu IEC 60825-1:2014/EN 60825-1:2014/A1 1:2021 pro laserové produkty třídy 1. Laserový paprsek nesmí být směřován přímo do očí.

LASEROVÝ PRODUKT TŘÍDY 1
SPOTŘEBITELSKÝ LASEROVÝ PRODUKT
EN 50689:2021



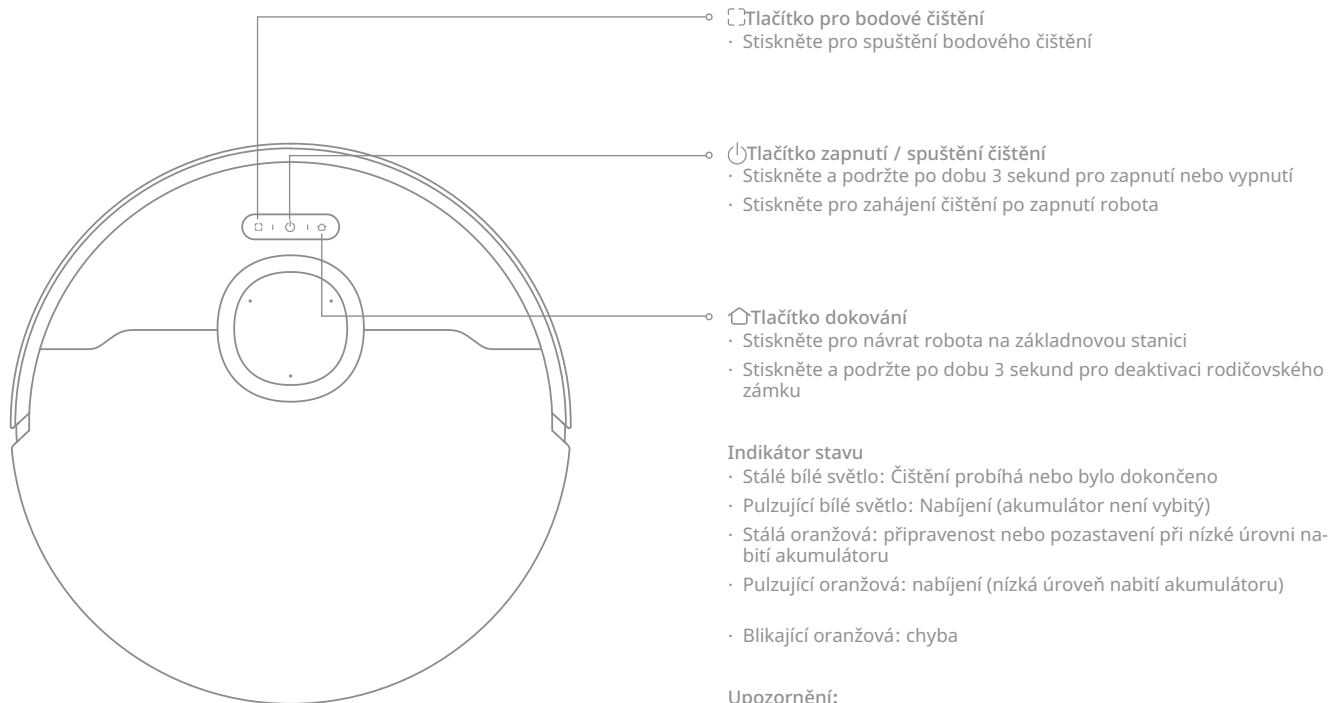
Pouze pro použití v uzavřených prostorech



Seznamte se s obsahem návodu k použití

Popis produktu

Robot

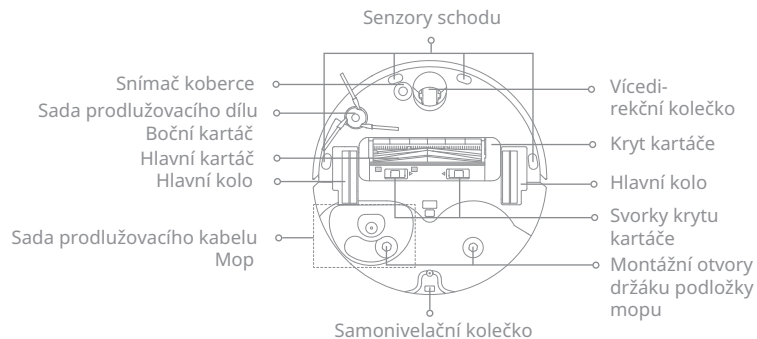
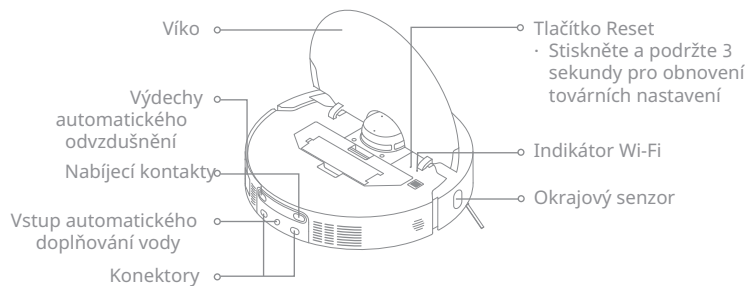
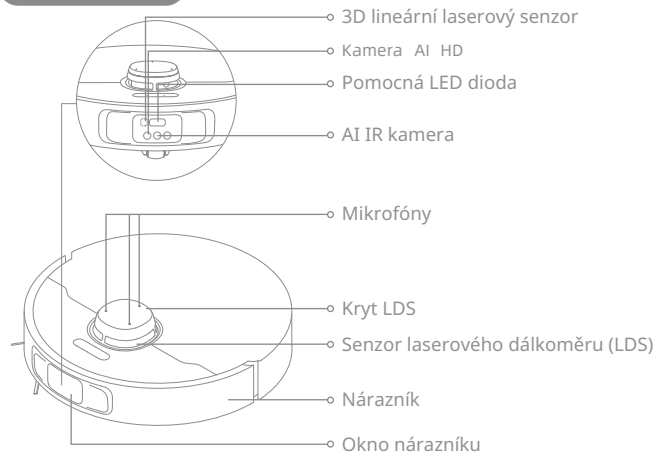


Upozornění:

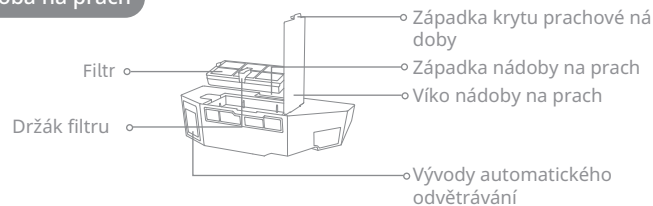
- Stiskněte libovolné tlačítko na robota pro pozastavení jeho činnosti během úklidu nebo návratu k nabíjení.
- Rodičovský zámek lze aktivovat nebo deaktivovat v aplikaci.

Popis produktu

Robot a senzory



Nádoba na prach

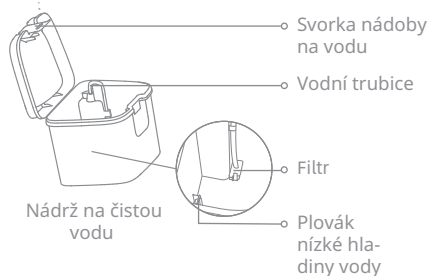
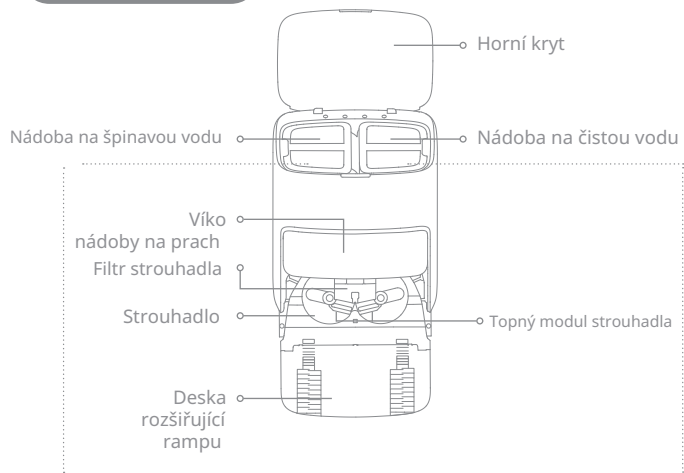


Mopový mód



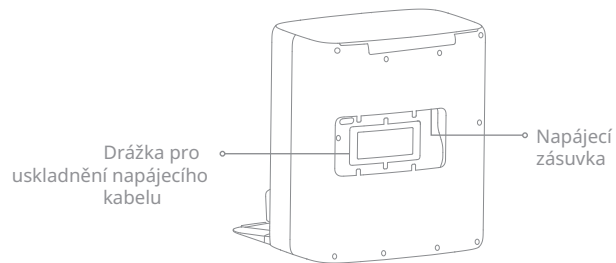
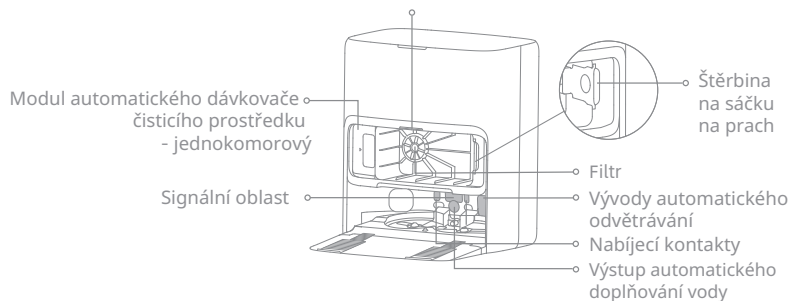
Popis produktu

Základnová stanice



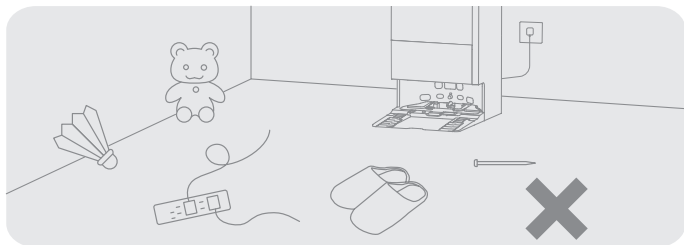
Indikátor stavu

- Stále bílé světlo: Dokovací stanice je připojena k napájení
- Stále oranžové světlo: Dokovací stanice signalizuje chybu



Před použitím

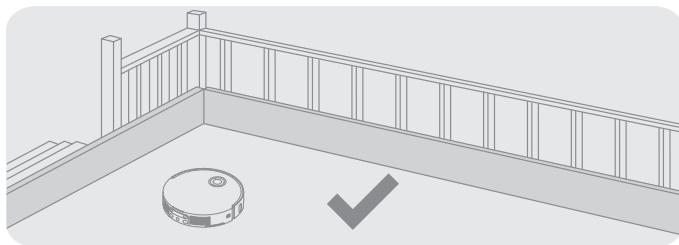
Příprava domácnosti



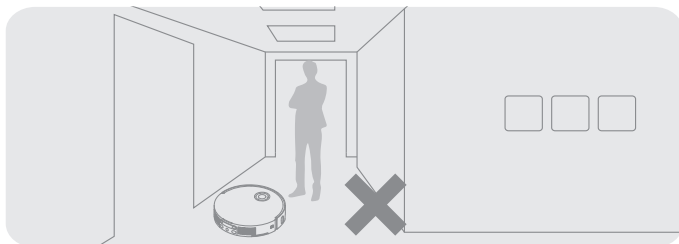
Před zahájením čištění odstraňte nestabilní, křehké, cenné a nebezpečné předměty a upracte kabely, textilie, hračky, tvrdé a ostré předměty na podlaze, aby se zabránilo zachycení, poškrábání či převrácení robota , což by mohlo způsobit poškození zařízení nebo ztráty.



Otevřete dveře místnosti určené k úklidu a umístěte nábytek tak, aby bylo k dispozici více prostoru.



Robot je vybaven snímači detekujícími hrany, které sledují okolní oblasti s poklasy (např. schody). Pro zajištění bezpečného a stabilního provozu se doporučuje instalovat fyzické bariéry k zamezení přístupu do oblastí s poklasy .

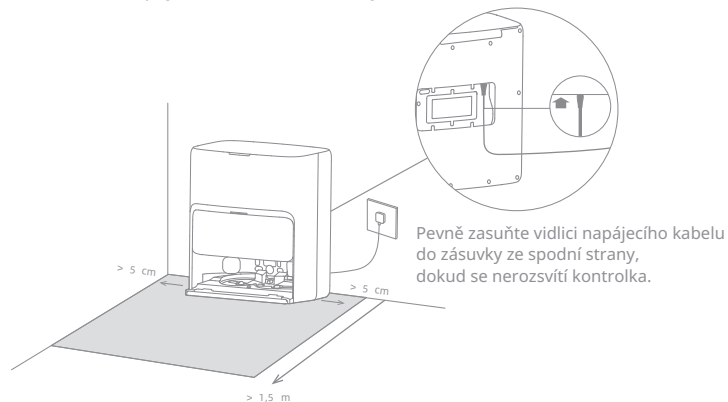


Aby byl robot chráněn před oblastmi, které nelze rozpoznat a je třeba je uklidit, nestůjte před ním, u prahu, na chodbě ani v úzkých prostorech.

Před použitím

1. Umístěte základnovou stanici a připojte ji do elektrické zásuvky.

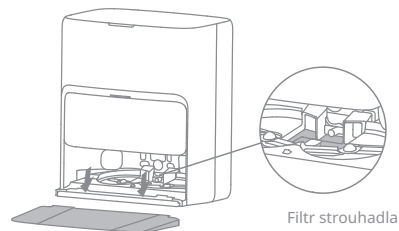
Základnovou stanicí umístěte na co nejotevřenější místo s dobrým signálem Wi-Fi. Okolo zařízení ponechte dostatečný prostor, jak je uvedeno na ilustraci, a z oblasti se stínem odstraňte všechny předměty. Následně zapojte zástrčku napájecího kabelu do zásuvky na základnové stanici a druhou zástrčku zapojte do elektrické zásuvky.



Upozornění:

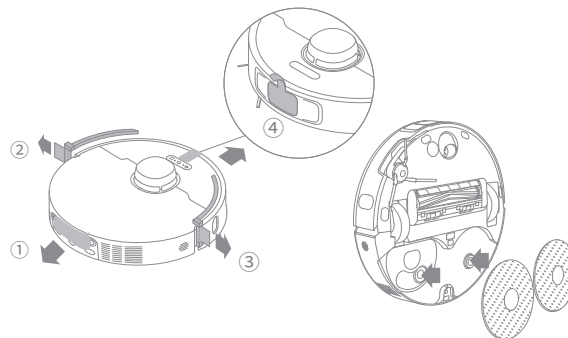
- Zajistěte, aby žádný předmět neblokoval oblast signalizace.
- Doporučuje se umístit základnovou stanicí na pevný povrch, nikoli na koberec, protože koberec může ovlivnit návrat robota a průběh nabíjení.

2. Nainstalujte prodlužovací desku rampy



Upozornění: Zkontrolujte správné nasazení filtru strouhadla.

3. Odstraňte zabezpečení robota a nainstalujte sestavu mopu

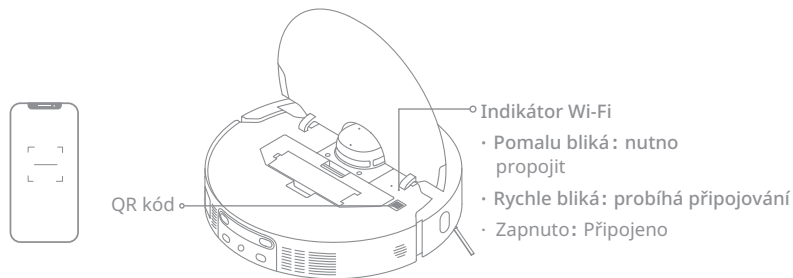


Před použitím

4. Připojte zařízení prostřednictvím aplikace MOVAhome

(1) Chcete-li robota zapnout, podržte tlačítko napájení na robotu po dobu 3 sekund. Sejměte kryt robota a naskenujte QR kód umístěný na jeho povrchu, případně v obchodě s aplikací vyhledejte aplikaci „MOVAhome“, stáhněte ji a nainstalujte.

(2) Otevřete aplikaci MOVAhome, zvolte možnost „Naskenovat QR kód pro připojení“ a poté znovu naskenujte stejný QR kód na robotovi, čímž umožníte přidání zařízení. Postupujte podle zobrazených pokynů pro připojení k Wi-Fi.

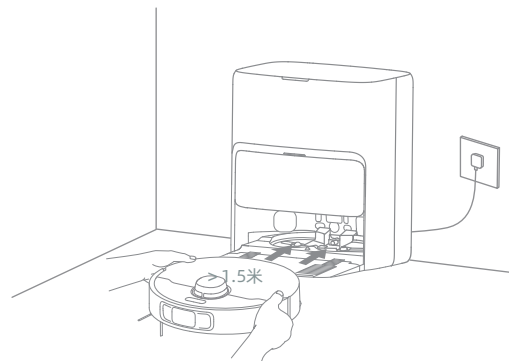


Upozornění:

- Podporována je pouze Wi-Fi síť s frekvencí 2,4 GHz.
- Vzhledem k aktualizacím softwaru se skutečný způsob použití může lišit od pokynů uvedených v této příručce. Postupujte podle pokynů založených na aktuální verzi aplikace.
- Chcete-li resetovat připojení Wi-Fi, opakujte krok (2) a pokračujte podle zobrazených pokynů.
- Pro odpojení zařízení od sítě Wi-Fi podržte tlačítko Reset na robotu po dobu 3 sekund.

5. Připojte robota k základnové stanici

Po zapnutí robota umístěte robota do základnové stanice tak, aby byl mopový modul nasměrován směrem ke kartáčům. Poté uslyšíte hlasovou instrukci, pokud se robot úspěšně připojí ke základnové stanici. Po úplném nabití akumulátoru robota budou kontrolky stavu robota a základnové stanice svítit po dobu 10 minut, poté zhasnou.

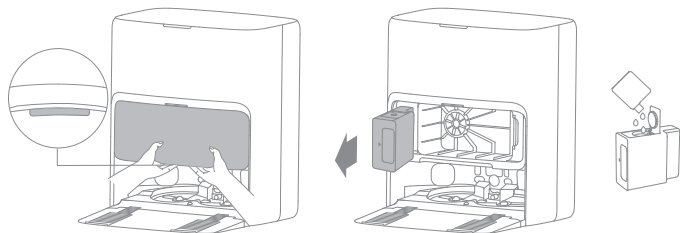


Upozornění: Doporučuje se plně nabití robota před jeho prvním použitím. Pokud není možné robota zapnout po vybití baterie, ručně jej připojte ke stanici a nabijte.

Před použitím

6. Přidejte čisticí prostředek MOVA Floor Cleaner

- (1) Sejměte kryt nádoby na prach a vyjměte modul automatického dávkovače čisticího prostředku.
- (2) Otevřete horní kryt modulu a nalijte čisticí prostředek MOVA Floor Cleaner.
- (3) Zavřete kryt, vložte modul zpět do základnové stanice a opět namontujte kryt nádoby na prach. Čisticí prostředek bude během provozu dávkován automaticky.

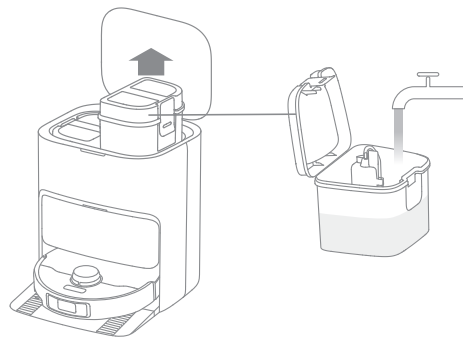


Upozornění:

- Modul automatického dávkování čisticího prostředku lze naplnit pro použití . Nepoužívejte žádný jiný čisticí prostředek než ten, který je oficiálně schválen výrobcem, protože by to mohlo způsobit nesprávnou funkci zařízení.
- Nainstalujte modul automatického dávkovače čisticího prostředku tak, aby pevně zaskočil na své místo.

7. Doporučuje se nalít vodu do nádrže na čistou vodu

Vyjměte nádrž na čistou vodu z bázev stanice a naplňte ji čistou vodou. Následně ji opět správně instalujte zpět do bázev stanice.



Upozornění: Do nádrže nikdy nepřidávejte horkou vodu, může dojít k jejímu trvalému poškození.

Provoz

Zapnutí a vypnutí

Stiskněte a přidrže tlačítko zapnutí po dobu 3 sekund pro spuštění robota. Kontrolka napájení zůstane po dobu provozu svítit. Robota lze také umístit do dokovací stanice tak, že se kontakty pro nabíjení robota zarovnaj s kontakty dokovací stanice; robot se automaticky zapne a zahájí nabíjení. Pokud chcete robota vypnout, odsuňte jej od dokovací stanice a podržte tlačítko napájení po dobu 3 sekund.

Rychlé mapování

Po prvotním nastavení sítě postupujte podle pokynů v aplikaci k rychlému vytvoření mapy. Robot zahájí mapování bez provádění úklidu. Jakmile se robot vrátí do základnové stanice, proces mapování je ukončen a mapa se automaticky uloží.

Pauza/uspání

Pokud robot pracuje, stiskněte libovolné tlačítko pro jeho pozastavení. Pokud robot nepracuje déle než 10 minut, automaticky přejde do režimu uspání. Veškeré indikátory na robotu se vypnou. Pro probuzení robota stiskněte libovolné tlačítko na zařízení nebo po-užijte aplikaci. Upozornění: Pokud je robot pozastaven a umístěn v základnové stanici, aktuální čisticí proces bude ukončen.

Autoobnovení čištění

Pokud je akumulátor téměř vybitý, robot se automaticky vrátí do základní stanice k nabití. Po dobití na požadovanou úroveň robot obnoví nedokončené úkoly čištění.

Upozornění: Pro využití této funkce ji aktivujte v aplikaci.


Režim Nerušit (DND)

Režim DND je ve fabrice standardně aktivován. Pomocí aplikace můžete režim DND deaktivovat nebo upravit dobu jeho trvání.

Upozornění:

- V období DND nebudou plánované úklidové úlohy prováděny.
- V tomto režimu zvolte, zda chcete pokračovat v čištění, aktivovat automatické sbírání prachu a snížit úroveň hlasitosti v sekci Nerušit v aplikaci.

Lokální čištění

Když je robot v pohotovostním režimu, krátce stiskněte tlačítko , čímž aktivujete režim lokálního čištění. V tomto režimu robot čistí čtvercovou oblast o rozměru 1,5 x 1,5 metru kolem sebe a po dokončení se vrátí do výchozího bodu.

Restart robota

Pokud robot přestane reagovat nebo nelze jej vypnout, podržte tlačítko napájení po dobu 10 sekund, čímž dojde k vynucenému vypnutí zařízení. Následně stiskněte tlačítko napájení na 3 sekundy, čímž se robot zapne.

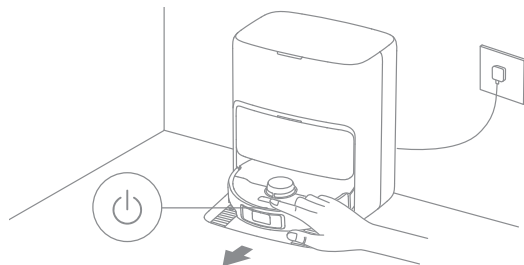
Provoz

Vysávání a mopování

Upozornění: V okamžiku prvního zapnutí se robot spustí v režimu „Vysávání a mopování“. Chcete-li vybrat režim čištění, přejděte do nastavení režimu čištění v aplikaci a zvolte jednu ze tří dalších možností: ① Vysávání ② Mopování ③ Mopování po vysávání

1. Zahájení procesu čištění

Pro spuštění robota ze základnové stanice stiskněte tlačítko napájení přímo na zařízení nebo použijte odpovídající aplikaci. Robot následně naplánuje optimální trasu čištění a provede úkon na základě vytvořené mapy.

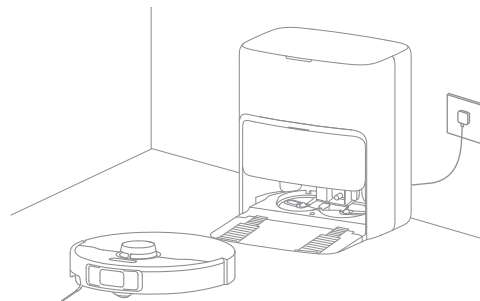


Upozornění:

- Pro zajištění snadného návratu robota do základnové stanice po dokončení čištění se doporučuje jeho spuštění ze základnové stanice.
- Mopové vložky budou před zahájením mopování robotem vyčištěny, prosím, čekejte trpělivě.
- Během provozu s přístrojem nekladte základnovou stanici, nádržku na čistou vodu, nádržku na špinavou vodu ani filtr mřížky pro mechanické čištění.
- Funkci praní horkou vodou lze aktivovat nebo deaktivovat prostřednictvím aplikace v sekci úkolů praní mopové podložky. Aby nedošlo k popálení, nedotýkejte se výstupní trysky vody během aktivní funkce.

2. Automatické praní mopové vložky

Během úklidu se robot automaticky vrátí do základnové stanice, aby vypral mopovou vložku dle frekvence jejího použití nastavené v aplikaci. Základnová stanice automaticky doplní nádrž robota vodou a robot poté pokračuje v úklidu.



3. Automatické vysypávání zásobníku na prach a praní a sušení mopové nástavce

Po dokončení úklidového cyklu a návratu robota do dokovací stanice k nabíjení stanice automaticky vysype zásobník na prach. Následně umyje a vysuší mopovou nástavec.

Upozornění:

- Pokud je funkce automatického vyprázdnění v aplikaci deaktivována, základnová stanice nebude nádobu na prach automaticky vyprázdňovat.
- Základnová stanice vyprázdní nádobu na prach podle nastavení zadaných v aplikaci.

4. Vyčistěte nádobu na špinavou vodu

Po dokončení úklidového cyklu robotem vždy vyčistěte nádobu na špinavou vodu, aby nedošlo k tvorbě nepříjemných zápachů.

Rutinní údržba

Součásti

Pro zajištění optimálního stavu robota se doporučuje pravidelně kontrolovat příslušenství v aplikaci nebo dle níže uvedené tabulky plánované údržby.

Údržba robota	Frekvence údržby	Interval výměny
Podložky mopu	/	Každých 1 až 3 měsíce
Úchyty podložek mopu	Jednou za 2 týdny	/
Filtr nádoby na prach		Každých 3 až 6 měsíců
Vývody automatického odvětrávání	Jednou za měsíc	/
Senzory		
Nabíjecí kontakty		
Okno nárazníku		
Nárazník		
Boční kartáč	Čistěte dle potřeby	Každých 3 až 6 měsíců
Hlavní kartáč		Každých 6 až 12 měsíců
Vstup automatického doplňování vody		/
Spodní část robota		
Nádoba na prach		
Vícepolohové kolečko/ Samonastavitelné kolečko/Hlavní kola		

Údržba základnové stanice	Frekvence údržby	Interval výměny	
Pytel na prach	/	Každé 2 až 4 měsíce	
Nádrž na znečištěnou vodu	Po každém použití	/	
Nádoba na čistou vodu	Čistěte podle potřeby		
Signální oblast základnové stanice	Jednou za měsíc		
Nabíjecí kontakty			
Vývody automatického odvětrávání			
Filtr strouhadla	Jednou za 1 až 2 měsíce		
Topný modul strouhadla	Každých 6 měsíců		

Upozornění:

- Frekvence provádění údržby a výměny komponent závisí na skutečných podmínkách používání. V případě mimořádných okolností doporučujeme neprodleně provést kontrolu nebo výměnu komponent.

Rutinní údržba

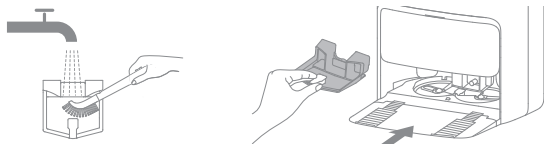
Filtr strouhadla


1. Po dokončení praní mopových nástavců vyjměte robota a demontujte filtr drhnoucí jednotky.

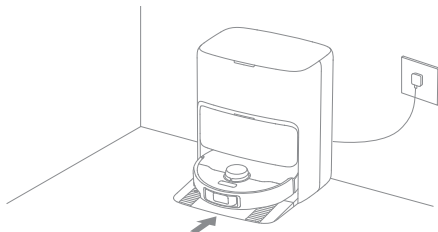


Upozornění: Topný modul strouhadla může po vyprání mpu zůstat horký. Před zahájením čištění vyčkejte, dokud modul nevychladne.

2. Filtr strouhadla důkladně opláchněte čistou vodou, pečlivě osušte a poté opět nainstalujte do strouhadla.

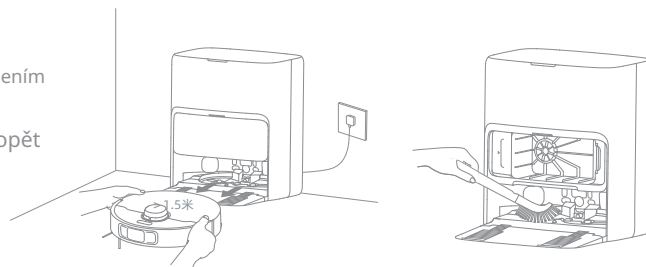


3. Odešlete robota do základnové stanice pomocí aplikace nebo stisknutím tlačítka , případně jej vraťte manuálně.



Topný modul strouhadla

Při používání topného modulu se na jeho povrchu může usazovat vodní kámen. Pro jeho odstranění vyjměte robota, naneste malé množství bílého octa (5% kyseliny octové) na povrch topného modulu a očistěte jej kartáčem.



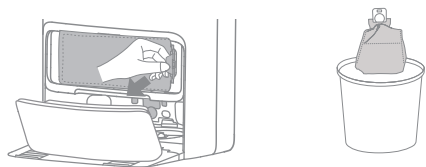
Upozornění:

- Strouhadlo může zůstat horké. Vyčkejte, dokud nevychladne.
- Rovněž lze použít vhodný odvápňovač podle příloženého návodu k použití.
- Do nádrže na čistou vodu nepřidávejte bílý ocet ani odvápňovací prostředek přímo, neboť by to mohlo způsobit nesprávnou funkci zařízení.
- K čištění topného modulu nepoužívejte ostré nástroje ani žíravé kapaliny, například kyselinu chlorovodíkovou.

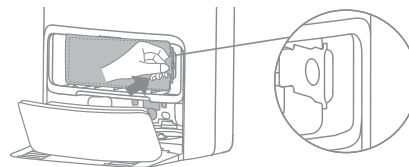
Rutinní údržba

Sáček na prach

1. Sejměte kryt nádoby na prach a vyjměte sáček.



3. Nainstalujte nový prachový sáček.

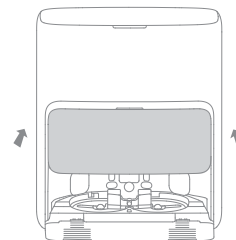


Upozornění: Táhnutí za rukojeť směrem ven uzavře sáček na prach, aby se zabránilo jeho náhodnému vypadnutí spolu s nečistotami.

2. Prášek a nečistoty z filtru odstraňujte suchým hadříkem.



4. Zasuňte zpět kryt nádoby na prach.



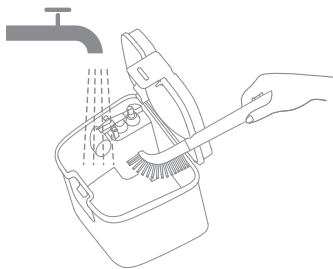
Rutinní údržba

Nádoba na znečištěnou vodu

1. Vyjměte nádrž na znečištěnou vodu, otevřete kryt a obsah pečlivě vylijte.



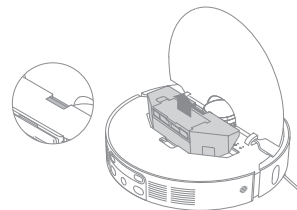
2. Nádrž na použitou vodu důkladně vypláchněte čistou vodou s využitím dodaného nástroje určeného k čištění vnitřní stěny nádrže.



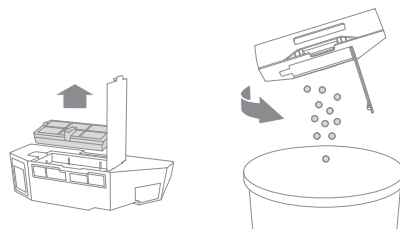
Upozornění: Plovoucí koule v nádobě na znečištěnou vodu je pohyblivou součástí. Nepoužívejte nadměrnou sílu při čištění, aby nedošlo k poškození.

Nádoba na prach a filtr

1. Otevřete kryt robota a stiskněte západku nádoby na prach pro její vyjmutí.

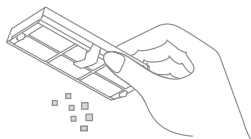


2. Otevřete kryt nádoby na prach, vyjměte filtr a vysypte nádobu na prach podle ilustrace.



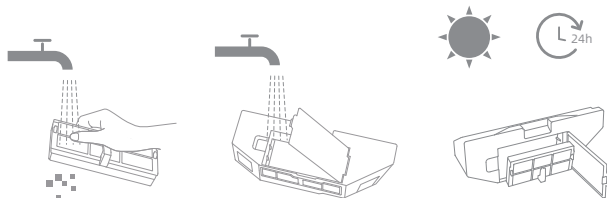
Rutinní údržba

3. Jemně poklepejte na koš filtru, abyste odstranili usazeniny nečistot.



Upozornění: Nečistěte filtr kartáčem, prstem ani ostrými předměty, hrozí jeho poškození.

4. Propláchněte nádobu na prach a filtr vodou a před opětovnou instalací je důkladně osušte.

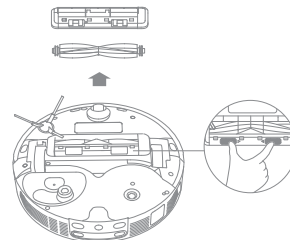


Upozornění:

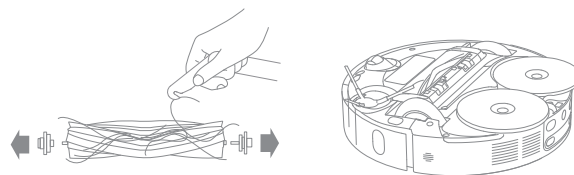
- Nádobu na prach a filtr oplachujte pouze čistou vodou. Nepoužívejte žádné detergenty.
- Nádobu na prach a filtr používejte až po úplném vyschnutí.

Hlavní kartáč

1. Stiskněte západky krytu kartáče směrem dovnitř pro jeho uvolnění a vyjměte kryt i kartáč z robota.



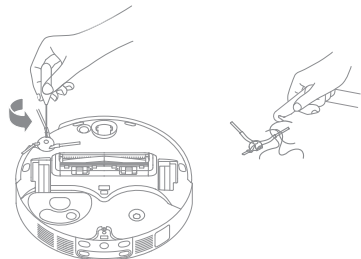
2. Sejměte kryty kartáče na obou koncích kartáče, jak je znázorněno na obrázku. Použijte vhodný nástroj k odstranění vlasů zachycených v kartáči. Znovu upevněte kryty kartáče na obou koncích a poté vložte samotný kartáč. Zatlačte kryt kartáče, aby byl bezpečně zajištěn na místě.



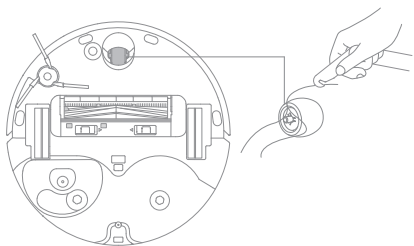
Rutinní údržba

Boční kartáč

Pomocí šroubováku odšroubujte boční kartáč, odstraňte z něj vlasy a poté jej opět připevněte.



Víceosé kolečko

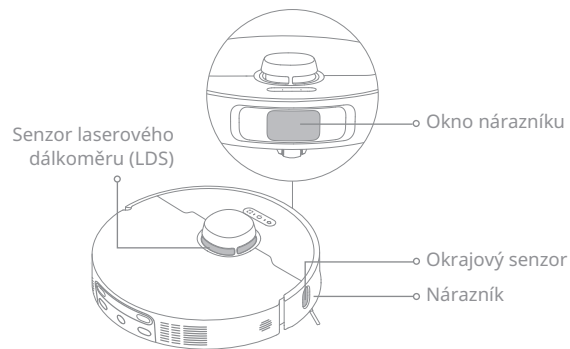


Upozornění:

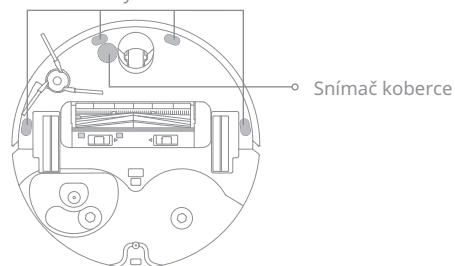
- Malým šroubovákem oddělte osu od pneumatiky víceosého kolečka. Nevývíjejte nadměrnou sílu.
- Opláchněte všesměrné kolečko pod tekoucí vodou a po jeho úplném vyschnutí jej nasadte zpět.

Snímače robota

Snímače robota očistěte měkkým a suchým hadříkem, jak je znázorněno na obrázku níže.



Senzory schodu

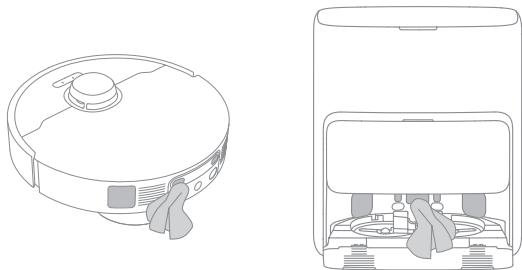


Upozornění: Mokrý hadřík může poškodit citlivé součásti robota i dokovací stanice. K čištění vždy používejte pouze suchý hadřík.

Rutinní údržba

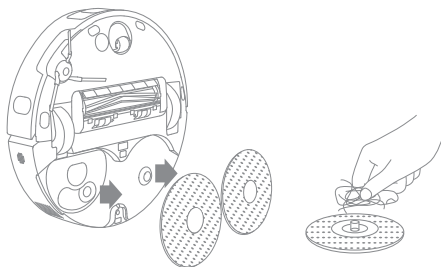
Vývody automatického odvodušnění, nabíjecí kontakty a oblast signalizace

Vývody automatického odvodušnění, nabíjecí kontakty a signalizační oblast otřete měkkým, suchým hadříkem.



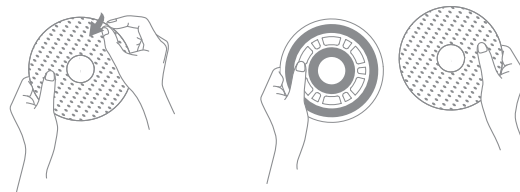
Držák mopových vložek

Vyjměte a opláchněte držáky mopových vložek.



Mopová podložka



Sejměte mopovou podložku z držáku a vyměňte ji.



Akumulátor

Robot obsahuje vysoce výkonný lithium-iontový akumulátor. Dbejte, aby byl akumulátor řádně nabitý pro každodenní použití, aby byly jeho provozní parametry zachovány na optimální úrovni. Pokud robot po delší dobu není používán, vypněte jej a uložte. Aby se předešlo poškození v důsledku nadměrného vybití, musí být robot dobijen minimálně jednou za tři měsíce.

Řešení problémů

Porucha	Náprava
Robot se nezapíná.	Akumulátor je vybitý. Dobijte robota v dokovací stanici a poté to znovu vyzkoušejte. Teplota akumulátoru je příliš nízká nebo příliš vysoká. Doporučuje se provoz robota při teplotě okolí od 0 °C do 40 °C.
Robot se nenabíjí.	Dokovací stanice není připojena ke zdroji napájení. Zkontrolujte, zda jsou zástrčky na obou koncích napájecího kabelu správně zasunuty do zásuvek. Slabý kontakt mezi nabíjecími kontakty v základnové stanici a robotem. Očistěte prosím nabíjecí kontakty. Zkontrolujte, zda se na konektoru robota nenachází nějaké cizí těleso, a v případě jeho přítomnosti jej odstraňte.
Robot se nepřipojuje k síti Wi-Fi.	Neplatné heslo k síti Wi-Fi. Ověřte, zda je heslo pro připojení k síti Wi-Fi správné. Robot nepodporuje připojení k Wi-Fi v pásmu 5 GHz. Robot musí být připojen k síti Wi-Fi v pásmu 2,4 GHz. Slabý signál Wi-Fi. Ujistěte se, že se robot nachází v oblasti s dostatečným pokrytím signálem Wi-Fi. Robot nemusí být připraven k nastavení. Ukončete aplikaci a znovu ji otevřete, poté opakujte postup podle pokynů.
Robot nemůže najít a vrátit se na základní stanici.	Dokovací stanice byla odpojena od napájení nebo přesunuta, zatímco byl robot mimo ni. Připojte dokovací stanici k napájení nebo umístěte robot na stanici k nabíjení. Okolo dokovací stanice je příliš mnoho překážek. Umístěte dokovací stanici na volnější místo. Při přesunutí robot může být znovu lokalizován, což vyvolá vytváření nové mapy, pokud opětovná lokalizace selže. Pokud je robot příliš daleko od dokovací stanice, nemusí být schopen se sám vrátit; v takovém případě je nutné jej ručně umístit do stanice. Vyčistěte signalizační oblast na základní stanici, aby byl odstraněn prach a nečistoty.
Robot uvízl před základní stanicí a není schopen se k ní vrátit.	Zkontrolujte, zda je po obou stranách a před základní stanicí dostatek prostoru, aby nedošlo k zablokování robota. Cesta zpět ke základní stanici je zablokována, například jsou dveře zavřené. Robot může klouzat, pokud je podlaha před základní stanicí nadměrně mokrá. V takovém případě odstraňte přebytečnou vlhkost před opětovným spuštěním. Doporučuje se umístit základní stanici na jiné místo a pokus zopakovat. Ujistěte se, že prodlužovací deska rampy je správně nasazena.
Robot se nevypíná.	Robot nelze vypnout během nabíjení. Pro vypnutí robota se doporučuje vyjmout jej ze základnové stanice a poté podržet tlačítko  po dobu 3 sekund. Pokud robota nelze vypnout podle předchozího postupu, podržte tlačítko  po dobu 10 sekund, čímž dojde k nucenému vypnutí robota. Pokud problém přetrvává, kontaktujte oddělení poprodežního servisu.
Robot přeskočuje místnosti, které by měly být uklizeny.	Ujistěte se, že dveře místností určených k úklidu jsou otevřeny. Prostor před místností určenou ke čištění může být mokrá nebo kluzká, což může způsobit sklouznutí robota a nesprávnou funkci. Před použitím robota vysušte podlahu.

Řešení problémů

Porucha	Náprava
Nízká rychlost nabíjení.	Plné nabití vybitého akumulátoru robota trvá přibližně 3,5 hodiny. Při provozu robota při teplotách mimo rozsah uvedený v technické specifikaci se rychlost nabíjení automaticky snižuje za účelem prodloužení životnosti akumulátoru. Kontakty nabíjení na robotu a v základnové stanici mohou být znečištěné; očistěte je suchým hadříkem.
Hladina hluku se zvyšuje během provozu robota.	Zkontrolujte, zda není filtr v nádobě na prach ucpaný. V případě potřeby filtr očistěte nebo vyměňte. Tvrdý předmět mohl být zachycen v hlavním kartáči nebo v nádobě na prach. Pečlivě zkontrolujte a odstraňte všechny tvrdé předměty. Hlavní nebo boční kartáč může být zamotan. Zkontrolujte a odstraňte všechny cizí předměty. Přepněte režim sání na Standardní nebo Tichý.
Robot se pohybuje mimo předem určenou trasu.	Před použitím robota je nezbytné uklidit předměty, jako jsou napájecí kabely a pantofle. Provoz na mokřích a kluzkých površích způsobuje prokluz hlavního kola. Před použitím robota je doporučeno vysušit mokrá místa. Okno nárazníku robota pravidelně otírejte čistou, měkkou látkou, abyste udrželi jeho čistotu.
Robot po dobití automaticky nepokračuje v úklidu.	Ujistěte se, že robot není nastaven v režimu „Nerušit“ (DND), který zabráňuje obnovení úklidu. Robot nezahajuje opětovný úklid po ručním umístění do dokovací stanice nebo po odeslání k nabíjení pomocí aplikace či  tlačítka.
Dokovací stanice není schopna automaticky vyspat nádobu na prach.	Zkontrolujte, zda není sáček na prach v nádobě plný. Pokud sáček na prach není plný, zkontrolujte, zda nejsou výstupy automatického odvodu vzduchu robota, dokovací stanice nebo nádoby na prach zablokovány překážkami. V takovém případě dočasně odstraňte překážku v zablokované části.
Nevhodná hladina vody na struhadle.	Zkontrolujte, zda těsnění v nádobě na špinavou vodu není povolené nebo nesprávně nasazené, a v případě potřeby jej upravte ručně. Pokud problém přetrvává, kontaktujte servisní oddělení. Jemně zatlačte nádobu na špinavou vodu směrem dolů, aby byla správně usazena. Sejměte struhadlo a zkontrolujte, zda není odtok špinavé vody ucpaný. Pokud je ucpaný, odstraňte překážku. Zkontrolujte čisticí prostředek. Nepřidávejte žádné jiné tekutiny než oficiálně schválený čisticí prostředek.
Sada mopu je nesprávně zdvižená	Odstraňte sadu mopu a zkontrolujte, zda v ní není žádný cizí předmět, poté znovu spusťte robota. Pokud problém přetrvává, kontaktujte servisní oddělení.
Pod nádrží na čistou vodu nebo v okolí těsnění se nachází voda.	Při vyjmutí nádrže na čistou vodu může v trubici pod nádrží nebo kolem těsnění zůstat malé množství vody. Jedná se o normální stav. Otevřete a osušte suchým hadříkem.

Pro další asistenci nás prosím kontaktujte na adrese <https://www.mova.tech>

Technické specifikace

Robot

Model	RLP54HE
Doba nabíjení	Přibližně 3,5 hodiny
Jmenovité napětí	14,4 V ---
Jmenovitý výkon	75 W
Pracovní frekvence	2400–2483,5 MHz
Maximální výstupní výkon	< 20 dBm

Dokovací stanice/nabíjecí dok

Spotřeba energie při vypnutém zařízení: $\leq 0,3$ W

Spotřeba energie v pohotovostním režimu: $\leq 0,5$ W (během 15 minut po opuštění základnové stanice nebo nabíjecího doku robotem)

Robot a základnová stanice / nabíjecí dok

Zařízení nemá pohotovostní režim ani žádné jiné ekvivalentní stavy z hlediska požadavků na pohotovost, správy napájení ani možnosti deaktivace bezdrátových sítí kvůli nutnosti údržby akumulátoru. Spotřeba energie tohoto zařízení pravděpodobně přesáhne hodnoty u jiných modelů zařízení splňujících stejné funkční požadavky.

Základnová stanice

Model	RCPE0270
Jmenovitý vstupní výkon	220–240 V, \sim 50–60 Hz
Jmenovitý výstupní výkon	20 V --- 2 A
Jmenovitý výkon (při vysypávání prachu)	700 W
Jmenovitý výkon (při mytí horkou vodou)	640 W
Jmenovitý výkon (při nabíjení a sušení)	110 W

Za běžných provozních podmínek je nutné mezi anténou a tělem uživatele zachovat minimální vzdálenost 20 cm.

Upozornění:

- Jmenovitý výkon (při mytí horkou vodou) se stanovuje na základě hodnoty výkonu během reprezentativního období (teplota vody 25 °C).
- Jmenovitý výkon (při nabíjení a sušení) je určen hodnotou výkonu v období plného zatížení.

Technické specifikace

Lithium-iontový akumulátor

Model	R2412-4S2P-MMBK/R2412-4S2P-XDEV
Typ	Li-ion
Počet	1
Jmenovitá kapacita	4,8 Ah

Vyjmutí a likvidace akumulátoru

Vnitřní lithium-iontový akumulátor obsahuje látky nebezpečné pro životní prostředí. Demontáž akumulátoru smí provádět výhradně kvalifikovaný servisní technik; akumulátor musí být předán do příslušného sběrného místa pro recyklaci.

- akumulátor musí být před likvidací vyjmut ze zařízení;
- při vyjímání akumulátoru musí být zařízení odpojeno od napájení ze sítě;
- akumulátor je nutné likvidovat bezpečným způsobem.

OPATRNĚ:

Před vyjmutím akumulátoru je třeba zařízení odpojit od zdroje napájení a následně akumulátor vybit na co nejnižší možnou úroveň.

Nepotřebné baterie je nutné předat k likvidaci do příslušného recyklačního zařízení.

Akumulátor nevystavujte vysokým teplotám, protože hrozí nebezpečí výbuchu.

Při nevhodných podmínkách užívání může z akumulátoru unikat elektrolyt. V případě kontaktu elektrolytu s očima nebo pokožkou je nezbytné kontaminované místo důkladně opláchnout velkým množstvím vody a následně vyhledat lékařské ošetření.

Instrukce k odstranění:

1. Otočte robota, pomocí příslušného nářadí odšroubujte šrouby na zadní straně robota a sejměte ochranný kryt.
2. Odpojte svorky mezi akumulátorem a tištěnou deskou, abyste mohli akumulátor vyjmout.

Tento dokument je překladem originálního návodu k obsluze, vytvořeného výrobcem.

Produkt je nutné pravidelně udržovat (čistit) buď vlastními silami, nebo v specializovaných servisních centrech na náklady a odpovědnost uživatele. Pokud v návodu k použití nejsou uvedeny informace o nezbytných cyklických údržbových či servisních opatřeních, je nutné pravidelně, minimálně jednou týdně, hodnotit stav zařízení ve srovnání s novým produktem. Při zjištění jakékoliv odchylky je třeba okamžitě provést údržbové (čištění) nebo servisní zásahy.

Nedostatečná údržba (čištění) a neprovedení opatření při zjištění odchylky může způsobit trvalé poškození zařízení. Garant nenese odpovědnost za škody způsobené zanedbáním údržby.

Upozornění a informace o bezpečnosti

Veškeré informace o obsluze zařízení jsou uvedeny v návodu k použití. Před zahájením používání si pečlivě prostudujte jeho obsah a dodržujte uvedené pokyny.

Před použitím se rovněž seznamte s následujícími informacemi:

Bezpečnostní varování při používání

Bezpečnost dětí: Vysavače nejsou určeny k obsluze dětmi. Skladujte zařízení mimo dosah nejmladších dětí, aby se předešlo nechtěnému spuštění nebo kontaktu s pohyblivými částmi. Robotické vysavače mohou fungovat v automatickém režimu – zajistěte, aby v jejich okolí nebyly děti ani zvířata, čímž minimalizujete riziko nárazu.

- Vysavače nejsou určeny k obsluze osobami mladšími 14 let. Uchovávejte zařízení mimo dosah dětí, aby se zabránilo jejich náhodnému spuštění nebo kontaktu s pohyblivými částmi.
- Úklidové roboty mohou být provozovány v automatickém režimu – zajistěte, aby v jejich bezprostřední blízkosti nebyly děti ani zvířata, a tím předejděte riziku kolizí.

Elektrická bezpečnost: Před připojením zařízení k napájení vždy ověřte, že napájecí kabel není poškozený ani zamotaný. Nepoužívejte kabelové vysavače na mokrých površích, pokud nejsou určené pro tento účel (např. vodní vysavače). U bezdrátových vysavačů používejte výhradně originální nabíječky a akumulátory.

- Před připojením zařízení k napájení se ujistěte, že napájecí kabel není poškozen ani zauzlen.
- Nepoužívejte kabelové vysavače na mokrých površích, pokud k tomu nejsou speciálně určeny (např. vodní vysavače).
- V případě bezdrátových vysavačů používejte výhradně originální nabíječky a akumulátory.

Riziko úrazu a poškození: Nevkládejte ruce, oděv ani jiné předměty do sacích otvorů nebo do pohyblivých částí zařízení. Zabraňte vtažení ostrých předmětů (např. střepů, hřebíků), které mohou poškodit mechanismus zařízení.

- Nevkládejte ruce, oděv ani jiné předměty do sacích otvorů nebo pohyblivých částí zařízení.

- Vyhňte se vtažení ostrých předmětů (např. skla, hřebíků), které by mohly poškodit mechanismus zařízení.

Ochrana proti přehřátí: Pravidelně vyspávejte nádoby na prach nebo měňte sáčky u tradičních vysavačů, aby byl zajištěn správný průtok vzduchu. Ujistěte se, že filtry (HEPA, uhlíkové apod.) jsou čisté a správně namontované, aby se zabránilo přetížení motoru.

- Pravidelně vyprázdňujte nádoby na prach nebo vyměňujte sáčky v tradičních vysavačích, aby byla zajištěna správná cirkulace vzduchu.
- Ujistěte se, že filtry (HEPA, uhlíkové a další) jsou čisté a správně instalované, aby se předešlo přetížení motoru.

Bezpečnost při používání robotických čističů podlah: Před spuštěním robota odstraňte z podlahy veškeré překážky, jako jsou kabely, drobné hračky či jiné předměty, které by mohly narušit jeho provoz. Nepřenášejte robota během provozu, abyste zabránili přerušení naprogramovaného cyklu.

- Před spuštěním robotického vysavače odstraňte z podlahy všechny překážky, jako jsou kabely, malé hračky nebo jiné předměty, které by mohly narušit jeho správný chod.
- Během provozu robota vysavače jej nepřenášejte, aby nedošlo k přerušení naprogramovaného čistícího cyklu.

Náhradní díly a příslušenství: Používejte výhradně originální náhradní díly doporučené výrobcem, například kartáče, filtry nebo akumulátory. Nevhodné díly mohou snížit výkon zařízení nebo způsobit jeho poškození. Pravidelně kontrolujte stav kartáčů, koleček a sacích trubic – poškozené součásti mohou snížit účinnost robotického vysavače.

- Používejte výhradně originální náhradní díly, jako jsou kartáče, filtry a akumulátory doporučené výrobcem. Nevhodné díly mohou snížit výkon zařízení nebo způsobit jeho poškození.
- Pravidelně kontrolujte stav kartáčů, koleček a sacích trubic – poškozené součásti mohou snížit účinnost vysavače.

Informace o správném používání

Příprava zařízení k provozu: Před prvním použitím si důkladně prostudujte návod k obsluze. Ujistěte se, že všechny části zařízení jsou správně namontovány a připraveny k provozu. Zkontrolujte, zda je napájecí kabel plně rozvinut a že akumulátor v bezdrátových modelech je plně nabitý.

- Před prvním použitím si důkladně prostudujte návod k obsluze. Ujistěte se, že všechny části zařízení jsou správně namontovány a připraveny k provozu.
- Zkontrolujte, zda je napájecí kabel plně rozvinut a že akumulátor v bezdrátových modelech je plně nabitý.

Provoz zařízení: Používejte odpovídající nástavce a pracovní režimy v závislosti na druhu povrchu (např. koberec, parkety, čalounění). U multifunkčních modelů, jako jsou vysavače s funkcí mopování, používejte výhradně doporučené čisticí prostředky, aby nedošlo k poškození nádrží nebo povrchů.

- Používejte odpovídající nástavce a pracovní režimy v závislosti na druhu povrchu (např. koberec, parkety, čalounění).
- V multifunkčních modelech, jako jsou vysavače s funkcí mopování, používejte pouze doporučené čisticí prostředky, aby nedošlo k poškození nádrží nebo povrchů.

Údržba a čištění: Pravidelně čistěte filtry, kartáče a nádoby na prach podle pokynů výrobce, abyste zajistili jejich dlouhou životnost a efektivní provoz. Pokud je zařízení znečištěno, otřete jej vlhkým hadříkem. Nikdy neponořujte elektrické části do vody.

- Pravidelně čistěte filtry, kartáče a nádoby na prach podle pokynů výrobce, aby byla zajištěna jejich dlouhá životnost a efektivní provoz.
- V případě znečištění zařízení jej otřete vlhkým hadříkem. Nikdy nenamáčejte elektrické součásti do vody.

Skladování: Ukládejte vysavač na suchém místě, mimo dosah vlhkosti a vysokých teplot. Napájecí kabel chraňte před poškozením a u bezdrátových modelů se vyvarujte skladování zařízení s úplně vybitým akumulátorem.

- Uchovávejte vysavač na suchém místě, mimo dosah vlhkosti a vysokých teplot. Napájecí kabel chraňte před poškozením a u bezdrátových modelů se vyvarujte skladování zařízení s úplně vybitým akumulátorem.

Dodatková bezpečnostní opatření

- Ochrana životního prostředí: Použité filtry, sáčky na prach a akumulátory je nutné odstraňovat v souladu s místními předpisy o odpadech. Použité vysavače odevzdejte do sběrných míst elektrozařízení za účelem jejich recyklace.
- Použité filtry, sáčky na prach a akumulátory je nutné odstraňovat v souladu s místními předpisy o odpadech.
- Použité vysavače odevzdejte do sběrných míst elektrozařízení za účelem jejich recyklace.
- Energetická účinnost: Používejte energeticky úsporné režimy, jsou-li k dispozici, k redukci spotřeby energie. Vysavač vypněte vždy, když není používán, aby nedocházelo k nežádoucímu zatížení.
- Používejte energeticky úsporné režimy, jsou-li k dispozici, k redukci spotřeby energie.
- Vysavač vypněte vždy, když není používán, aby nedocházelo k nežádoucímu zatížení.

Bezpečnostní opatření

Před zahájením nabíjení vždy zkontrolujte, že jsou kontakty zařízení čisté. Zařízení nikdy nenechávejte bez dozoru během provozu a nabíjení. Zajistěte možnost rychlého odpojení zařízení od zdroje napájení v případě nouze. Zařízení nikdy nevystavujte působení vysokých teplot. Zařízení nabíjejte na suchém a dobře větraném místě, mimo hořlavé materiály, s volným prostorem minimálně 1 m od ostatních předmětů. Zařízení během nabíjení nikdy nezakrývejte. Nepoužívejte napájecí adaptér, nabíjecí stanici, kabely nebo jiné příslušenství bez doporučení a schválení výrobce. Chraňte svůj majetek; zařízení je vybaveno články, které jsou obtížně hasitelné, doporučuje se použití hasicích plachty.

Akumulátor LI-ION

Zařízení je vybaveno lithiově-iontovým akumulátorem (LI-ION), který vzhledem ke své fyzikální a chemické povaze časem a používáním stárne. Výrobce stanovuje maximální dobu provozu zařízení za laboratorních podmínek, v nichž jsou optimalizovány pracovní podmínky a akumulátor je nový a plně nabitý. Skutečná doba provozu se může lišit od hodnot deklarovaných v nabídce a nejedná se o závadu zařízení, ale o vlastnost produktu. Pro zachování maximální životnosti akumulátoru se nedoporučuje jeho vybití pod hladinu 3,18 V nebo 15 % celkové kapacity. Nižší hodnoty, například 2, 5 V na článek, způsobují jeho trvalé poškození

a toto poškození není kryto zárukou. V případě přerušení používání akumulátoru či celého zařízení na dobu delší než jeden měsíc je nutné akumulátor nabít na 50 % a pravidelně každé dva měsíce kontrolovat jeho stav nabití. Uchovávejte akumulátor i zařízení na suchém místě, mimo přímé sluneční záření a nízké teploty.

Akumulátor LI-PO

Zařízení je vybaveno akumulátorem LI-PO (lithium-polymérovým), který vzhledem ke své fyzikální a chemické konstrukci stárne v průběhu času a používání. Výrobce stanovuje maximální dobu provozu zařízení za laboratorních podmínek, v nichž jsou optimalizovány pracovní podmínky a akumulátor je nový a plně nabitý. Skutečná doba provozu zařízení se může lišit od deklarované v nabídce a nejedná se o vadu přístroje, ale o vlastnost produktu. Pro zachování maximální životnosti akumulátoru se nedoporučuje jeho vybití pod hodnotu 3,5 V či 5 % celkové kapacity. Nižší hodnoty, například 3,2 V na článek, způsobují trvalé poškození, které není kryto zárukou. V případě přerušení používání akumulátoru či celého zařízení na dobu delší než jeden měsíc je nutné akumulátor nabít na 50 % a pravidelně každé dva měsíce kontrolovat jeho stav nabití. Uchovávejte akumulátor i zařízení na suchém místě, mimo přímé sluneční záření a nízké teploty.

ZJEDNODUŠENÉ PROHLÁŠENÍ O SHODĚ S PŘEDPISY EU

Společnost XingKuang Innovation Technology (Suzhou) Co., Ltd. tímto prohlašuje, že typ rádiového zařízení Robotický vysavač MOVA P70 Pro Ultra je v souladu se směrnicí EU 2014/53. Úplné znění prohlášení o shodě EU je k dispozici na následující internetové adrese:

<https://files.innpro.pl/mova>

Adresa výrobce: 12. patro, budova 2, Wisdom Valley Park, Suzhou (Taihu) Software Industrial Park, č. 1463 Wuzhong Avenue, ulice Yuexi, ekonomická rozvojová zóna Wuzhong, Suzhou, provincie Jiangsu, Čína

Rádiová frekvence: 2,4 GHz (2400 MHz – 2483,5 MHz)

Maximální výkon rádiové frekvence: <20 dBm

Ochrana životního prostředí



Vyřazené elektronické zařízení označené v souladu se směrnicí Evropské unie nesmí být ukládáno společně s ostatními komunálními odpady. Podléhá selektivnímu sběru a recyklaci v určených sběrných místech. Zajištěním správné likvidace předcházíte možným negativním důsledkům pro životní prostředí a lidské zdraví. Systém sběru použitého zařízení je v souladu s místně platnými předpisy na ochranu životního prostředí týkajícími se odstraňování odpadu. Podrobné informace lze získat na obecním úřadě, v zařízení pro odstraňování odpadů nebo v obchodě, kde byl produkt zakoupen.



Produkt splňuje požadavky směrnic tzv. Nového přístupu Evropské unie (EU) týkajících se otázek bezpečnosti užívání, ochrany zdraví a životního prostředí, vymezujících rizika, která musí být identifikována a odstraněna.

Importér: **INNPRO**

INNPRO Robert Błędowski sp. z o.o.
Rudzka 65c
44-200 Rybnik, Polsko
tel. +48 533 234 303
hurt@innpro.pl
www.innpro.pl

Zástupce v EU:

EUREP GmbH, Unterlette-
nweg 1a, 85051 Ingolstadt,
Německo Email: eu-
rep@eurep-gmbh.com

Technické údaje o baterii:

Typ: li-ion
Čistá hmotnost: $0,39 \pm 0,02$ kg
Kapacita: 4800 mAh
Překročena povolená koncentrace
kadmia (0,002 %) nebo olova (0,00
4 %): ano
Identifikační číslo baterie: R2412-4S2P
-MMBK

Záruka

Při změnách a/nebo modifikacích výrobku zanikne záruka. Při nesprávném používání tohoto výrobku výrobce nenese odpovědnost za vzniklé škody.

Likvidace

- Likvidaci tohoto produktu provádějte v příslušné sběrně. Nevyhazujte tento výrobek s komunálním odpadem.
- Pro více informací se obraťte na prodejce nebo místní orgány odpovědné za nakládání s odpady.

Dokumentace

Tento produkt byl vyroben a je dodáván v souladu se všemi příslušnými nařízeními a směnicemi platnými ve všech členských státech Evropské Unie. Splňuje také veškeré relevantní specifikace a předpisy v zemi prodeje. Oficiální dokumentaci lze získat na vyžádání. Oficiální dokumentace zahrnuje také (avšak nejenom) Prohlášení o shodě, Bezpečnostní technické listy materiálu a správu o testování produktu.

Vyloučení zodpovědnosti

Design a specifikace výrobku mohou být změněny bez předchozího upozornění. Všechna loga a obchodní názvy jsou registrované obchodní značky příslušných vlastníků a jsou chráněny zákonem.